



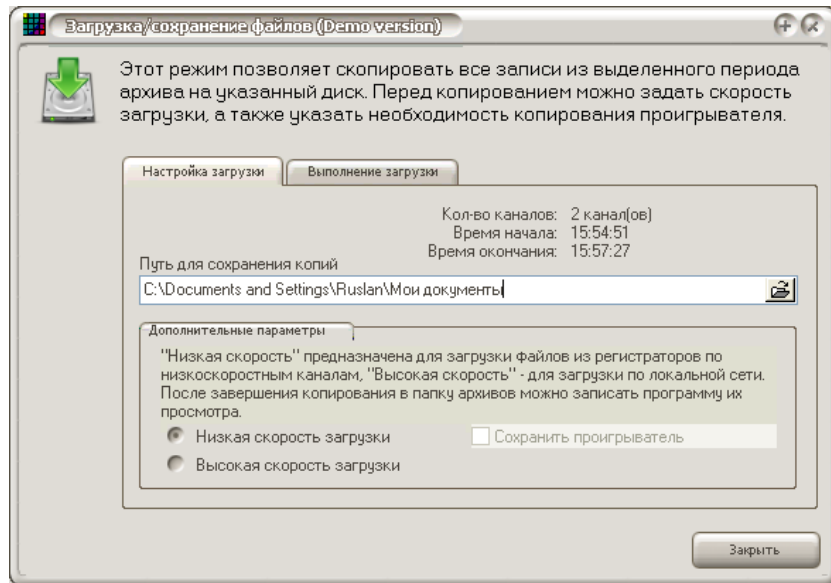
ИНСТРУКЦИЯ

**по организации удаленного мониторинга при помощи
видеорегистратора серии HVGdvr и программы Altavision**

версия 1.11

Оглавление

| | |
|--|----|
| Ограничения версии 1.11 | 3 |
| Подготовка к установке программы..... | 4 |
| Порядок установки программы..... | 5 |
| Первый запуск и настройка базы данных архива | 6 |
| Вход в программу. Общие сведения о пользователях системы | 10 |
| Регистрация видеоисточников | 14 |
| Мониторинг в реальном времени..... | 19 |
| Работа с архивом | 21 |



Внимание! Загрузку на высокой скорости следует использовать в крайних случаях, т.к. она резко увеличивает нагрузку на регистратор, что может приводить к нарушению записи звука и передачи видео по сети. Высокая скорость загрузки обеспечивает 30-40% сокращение времени для загрузки файлов.

При необходимости сохранить в папке назначения программу проигрывателя, которая позволит просматривать эти файлы на других компьютерах, на закладке следует установить флажок «Сохранить проигрыватель».

5. После этого перейти на закладку «Выполнение загрузки» которая позволит скопировать все файлы, вошедшие в выбранных диапазон времени от всех выбранных камер.

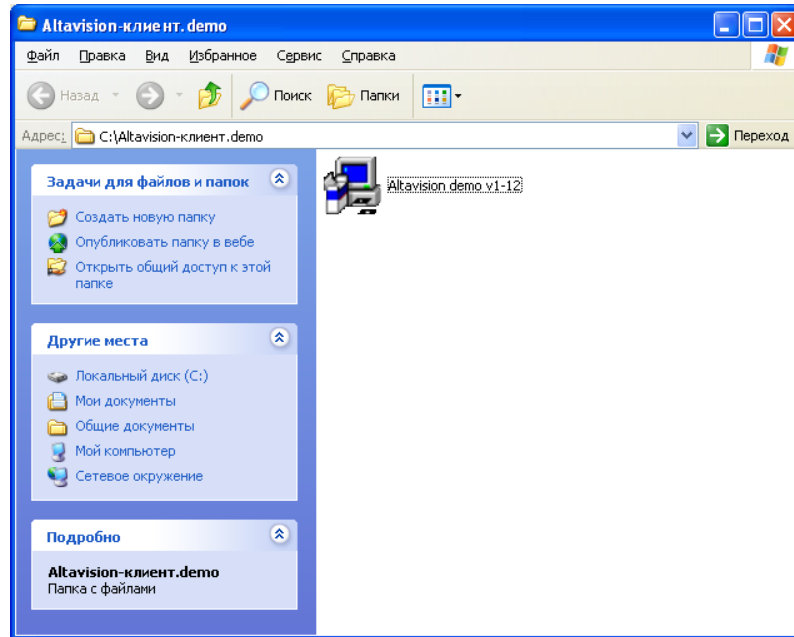
Для выхода из режима работы с архивом необходимо остановить воспроизведение кнопкой «Стоп», а затем закрыть окно стандартной кнопкой «X» закрытия окна Windows.

Ограничения версии 1.11

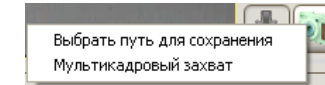
- программа работает только на компьютерах с операционной системой Windows XP версий Home Edition или Professional. Рекомендуется использовать SP3 или SP2, т.к. именно на этих версиях производится отладка ПО
- ПО «Альтавижон» работает только с видеорегистраторами серии HVGdvr с программным обеспечением версти 2.40 и выше
- интерфейс программы поддерживает не более 16 камер для мониторинга в реальном времени и не более чем 16 камеры при работе с архивами видеозаписей
- поддерживаются функции работы со звуком и фотографирования изображений, как в наблюдении реального времени, так и при работе с архивом
- поддерживается функция копирования файлов архива и их проигрывателя на компьютер пользователя
- поддерживается функция удаленного обновления BIOS регистратора. Перед обновлением рекомендуем связаться с изготовителем и уточнить все детали. Обновление рекомендуется выполняться только, если были замечены некоторые несоответствия в работе
- не поддерживаются функции удаленной настройки параметров каналов (регулировка яркости, контраста, насыщенности, программирования зон детекции, изменение имен камер)

Подготовка к установке программы

- Скопировать установочный пакет программы на компьютер:



Фотография создается из текущего изображения в активном канале. Перед сохранением фотографии из архива необходимо указать папку для фотографий, для чего кликнуть правой кнопкой мышки на кнопке «Фотографирование»:

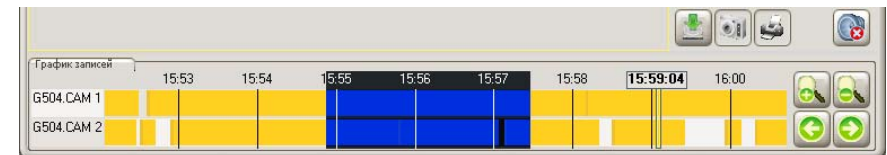


В контекстном меню кликнуть на команде «Выбрать путь для сохранения», и указать существующую папку на любом из дисков для сохранения фотографий. После этого клик на кнопке фотографирования будет сохранять фото текущих кадров активного канала. Выбранный путь не сохраняется в настройках программы и требует установки в каждом сеансе работы.

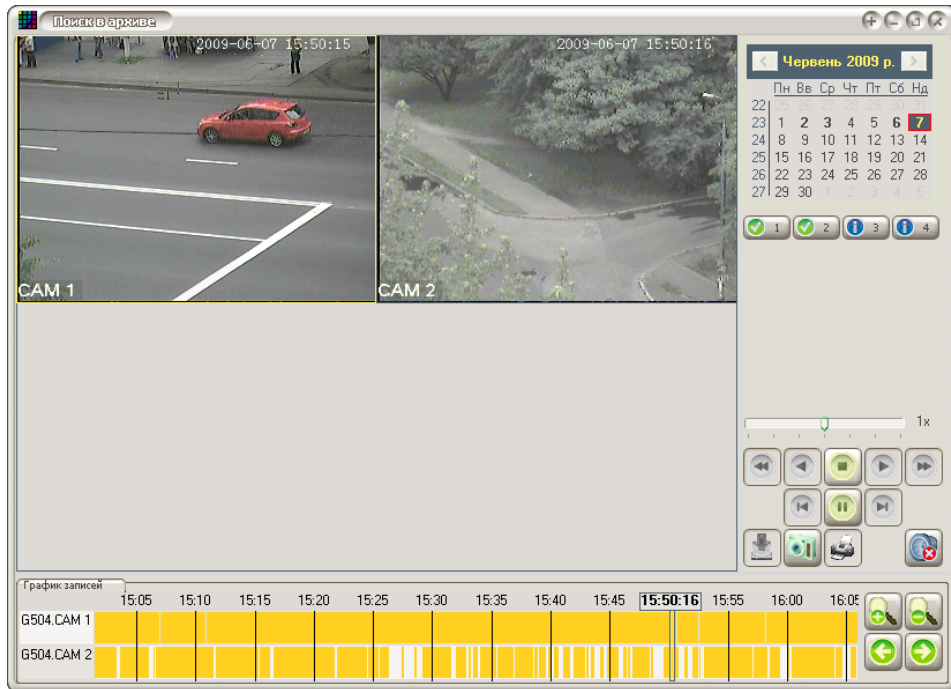


Копирование видео и аудиозаписей с регистратора по сети на диски компьютера. Данный режим позволяет скопировать все видеозаписи за указанный период с жесткого диска регистратора на персональный компьютер. Для этого необходимо выполнить следующие действия:

1. Определить период времени (начало и конец) который содержит необходимые записи
2. Выбрать все камеры, которые должны быть сохранены, т.е. кликнуть мышкой на всех нужных канала и проверить их отображение на графике. В приведенном ниже примере выбран интервал времени с 15:54:50 до 15:57:20 и доступны камеры 1 и 2:



3. Выделить на временной диаграмме интервал времени, подлежащего копированию.
4. Нажать кнопку копирования, после чего на экране появится окно управления процессом копирования, в котором необходимо задать путь для сохранения видеозаписей, скорость загрузки, а также признак сохранения программы проигрывателя видеозаписей (в демо-версии функция не поддерживается):



При этом их воспроизведение всегда будет выполняться синхронно.

Для управления скоростью воспроизведения используется регулятор, расположенный справа над кнопками управления воспроизведением. Перемещение его вправо увеличивает скорость в 2x, 4x или 8x раз, в влево — соответственно замедляет в 2, 4 или 8 раз по сравнению с нормальной.



После начала воспроизведения пользователь может прослушать звук, записанный с выбранным каналом. Для этого необходимо выбрать активный канала (как и в основном окне мониторинга, он выделен рамкой) и нажать кнопку «Включить/выключить звук», расположенную справа. Выключить прослушивание звука можно повторным кликом на этой кнопке. Следует помнить, что воспроизведение звука возможно только при обычной скорости воспроизведения, при ускоренном или замедленном воспроизведении прослушивание звука блокируется.

Также следует помнить, что при многоканальном воспроизведении видео система выполняет автоматическую взаимную синхронизацию каналов, поэтому звук в активном канале может кратковременно прерываться. Таким образом, для полноценной работы со звуком, следует использовать одноканальное воспроизведение.



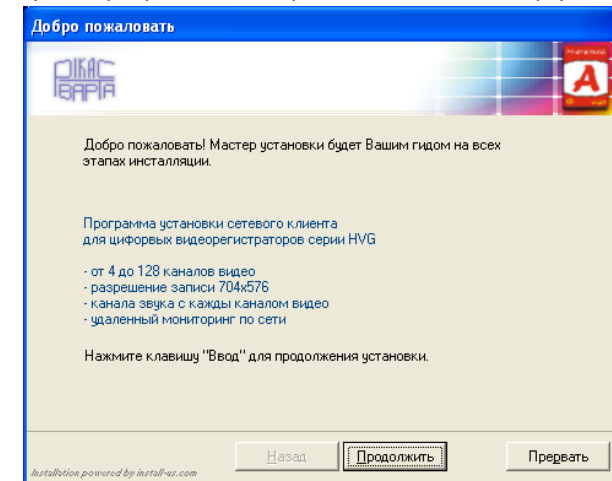
После начала воспроизведения пользователь может сделать фотографию кадра из архива, которая будет сохранена в виде файла изображения.

Порядок установки программы

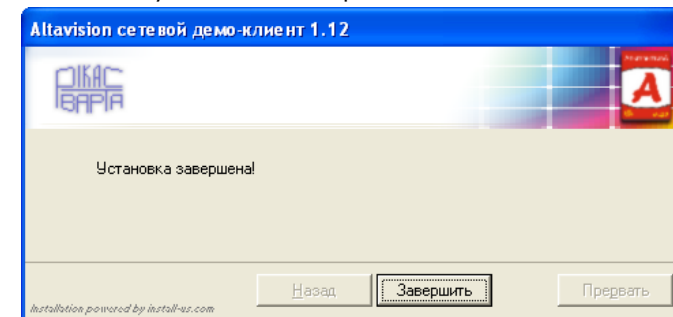
- запустить программу «Altavision v1_11.exe»:



- После запуска программы на экране появится мастер установки:



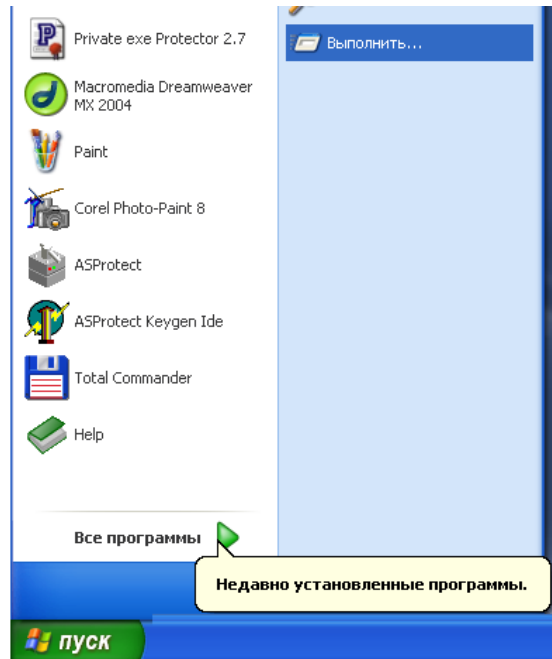
- кликнув несколько раз на кнопке «Продолжить», Вы сможете указать путь для установки программы, жесткий диски и папку для установки, после чего мастер установки скопирует все необходимые файлы на ваш компьютер.
- после окончания установки на экране появится окно:



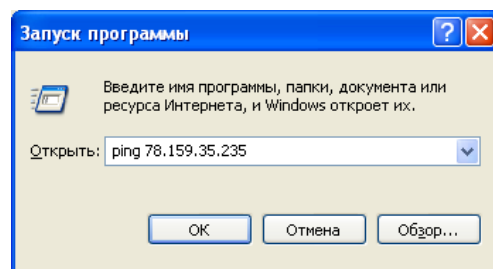
- кликом на кнопке «Завершить» будет окончена установка.

Первый запуск и настройка базы данных архива

Перед первым запуском программы необходимо проверить доступность видеорегистратора в сети Интернет, для чего в меню кнопки «Пуск» оболочки Windows, выбрать команду «Выполнить»:

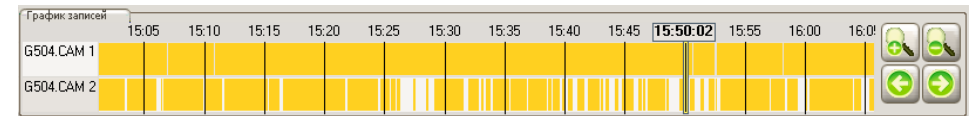


После чего на экране появится окно ввода команды, в котором необходимо набрать команду проверки доступности видеорегистратора в сети «ping 78.159.35.235», как показано на рисунке:







При этом необходимо ввести адрес, запрограммированные в видеорегистраторе. После чего кликнуть на кнопке «OK» и в появившемся

двойной клик на графике на времени 15:50, после чего позиция воспроизведения переместится в указанное время, как показано на рисунке.




Для управления процессом воспроизведения используются следующие кнопки, расположенные справа под кнопками выбора номеров каналов:

-  Начать воспроизведение. Кнопка доступна только после выбора дня и видеоканала, содержащего видеозаписи. Воспроизведение всегда начинается со времени, указанного позицией воспроизведения на графике. Если в позиции воспроизведения нет ни одной записи, то воспроизведение начнется с ближайшей следующей за ней по времени видеозаписи. После завершения воспроизведения последней записи за выбранный день, процесс воспроизведения останавливается автоматически.
-  Завершить воспроизведение.
-  Пауза. Временно приостанавливает воспроизведение, позволяет рассмотреть отдельные кадры видеозаписи. После клика на этой кнопке скорость воспроизведения автоматически устанавливается в обычную (т.е. без ускорения и замедления).
-  После входа в режим «Пауза» пользователь может выполнять по кадровый просмотр. При этом если воспроизводится несколько каналов, то каждый следующий клик отображает ближайший следующий по времени кадр из всех записанных по всем каналам. Поэтому в многоканальном воспроизведении возможно «зависание» некоторых каналов, т.к. при этом может выполняться шаг на один кадр в другом канале.

В любой момент времени доступны не все кнопки управления воспроизведением, а только выделенные цветом. Это значит, что начать воспроизведение можно только после выбора файлов, а завершить его кнопкой «Стоп» можно только после начала. Аналогично по кадровый просмотр станет доступен только после входа в режим «Пауза», а последующее воспроизведение — только после полной его остановки. Поэтому в процесс воспроизведения можно кликать только на те кнопки, которые доступны и выделены цветом.

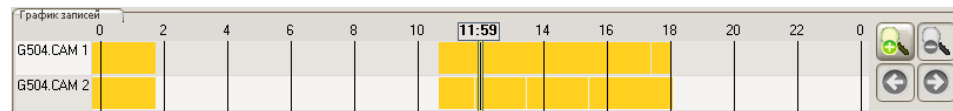
После начал воспроизведения на экране отобразятся все выбранные камеры (как показано на нижнем примере выбора камер 1 и 2):

окна управления архивом

 Нет видеозаписей, доступных для просмотра

Далее, после выбора даты в календаре, необходимо выбрать каналы для просмотра. Для чего кликнуть на кнопке с номером каналов, отмеченных значком «!». После выбора канала, его кнопка станет помеченной флажком «✓» и все его видеозаписи за выбранную в календаре дату, отобразятся на 24-часовой временной диаграмме, расположенной в нижней части экрана, обозначенного в интерфейсе заголовком «График записей».

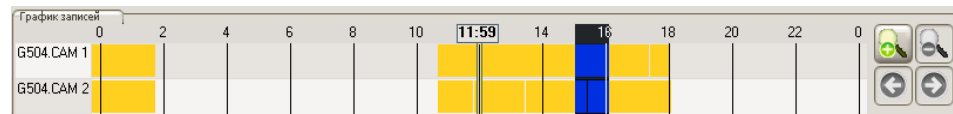
Ниже приведен пример диаграммы после выбора двух камер №1 и №2. При этом слева от графика отображается имя видеоприбора (G504) как оно было зарегистрировано в системе, а через точку - имя камеры, как она названа в видеоисточнике.



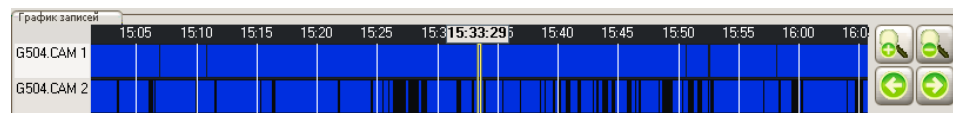
Справа от графика расположены кнопки управления масштабом «+» и «-» и перемещения его влево и вправо соответственно. Позиция воспроизведения отмечена вертикальной полосой с указанием над ней текущего времени воспроизведения. Для удобства работы каждый день отображает еще дополнительные 30 минут из предыдущего дня и 30 минут записей из следующего.

Для перемещения позиции воспроизведения достаточно дважды кликнуть на временной диаграмме в заданном времени (при условии что воспроизведение остановлено).

Для отображения какого-либо интервала (например, с 15-00 до 16-00) необходимо нажать мышкой на графике на времени 15-00, а затем перемещать ее с нажатой кнопкой до отметки 16-00. При этом указанная часть графика будет выделена другим цветом:

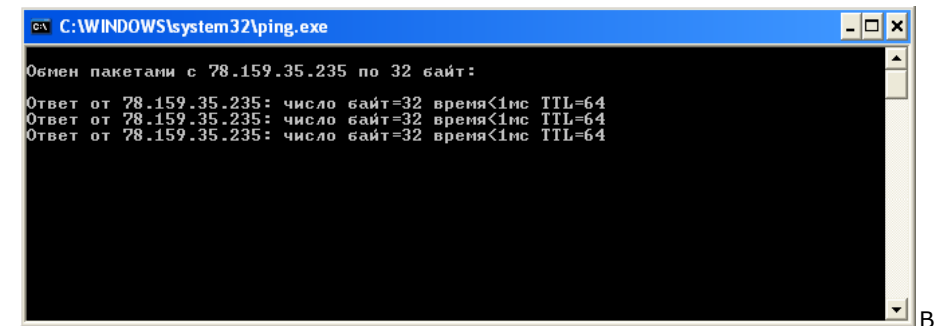


Если после этого кликнуть на кнопке увеличения масштаба «+», то вся выделенная область будет увеличена до размера графика, а позиция воспроизведения установится в середину выбранного интервала:

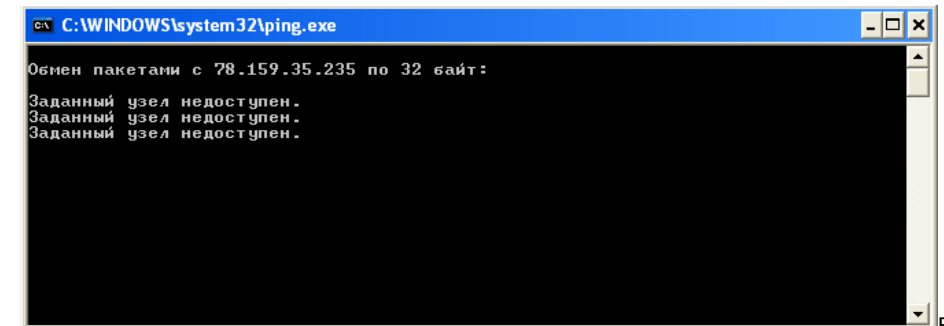


После выбора кликом мышкой в любом месте графика снимет выделение, а для установки, например, начала воспроизведения на 15:50 достаточно выполнить

в окне проверить поступают ли отклики от видеорегистратора:



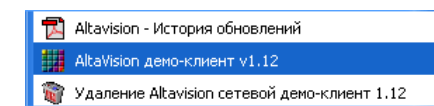
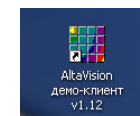
в случае удачного соединения с регистратором, в окне будет отображено время прохождения информации (в приведенном примере <1 мс). Если же видеорегистратор не доступен в сети, то на экране будет выдано сообщение следующего вида:



в таком случае регистратор не доступен по сети и дальнейшие попытки подключиться к нему можно прекратить. Необходимо проверить все параметры Вашей сети для удачного выполнения команды ping.

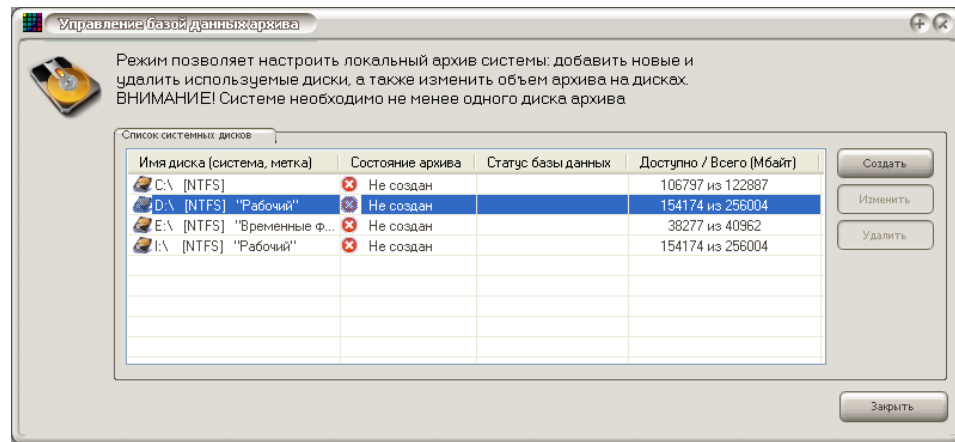
Если же видеорегистратор доступен в сети, то можно приступить к первому запуску ПО, и его настройке для работы с видеорегистратором.

Запуск ПО выполняется кликом мышкой на пиктограмме программы, расположенной на рабочем столе после установки ПО, или доступной через кнопку «Пуск» меню Windows:

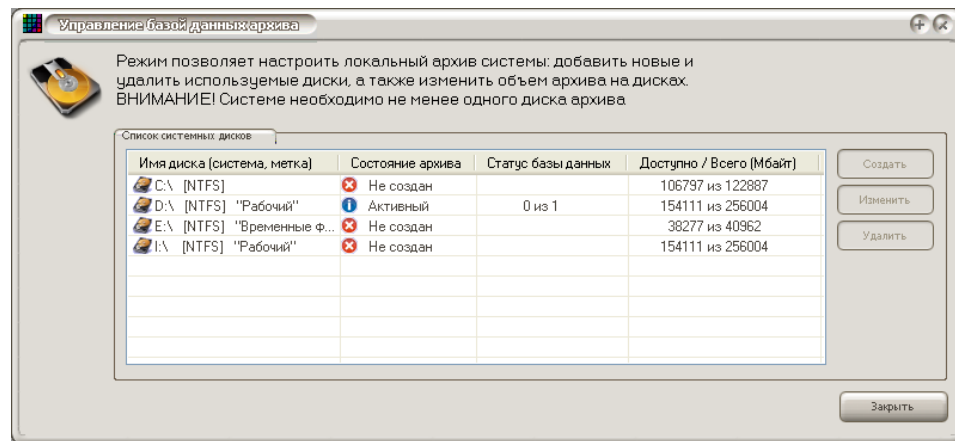


После первого запуска на экране появится окно, в котором система видеорегистрации предложит Вам указать жесткие диски компьютера, на

которых будет создана локальная копия данных, поступающих от видеорегистратора. Для работы демо-версии программы необходимо выбрать любой жесткий диск, не защищенный от записи, со свободным объемом не менее 1 Гбайт. В нашем примере выбран диск D:



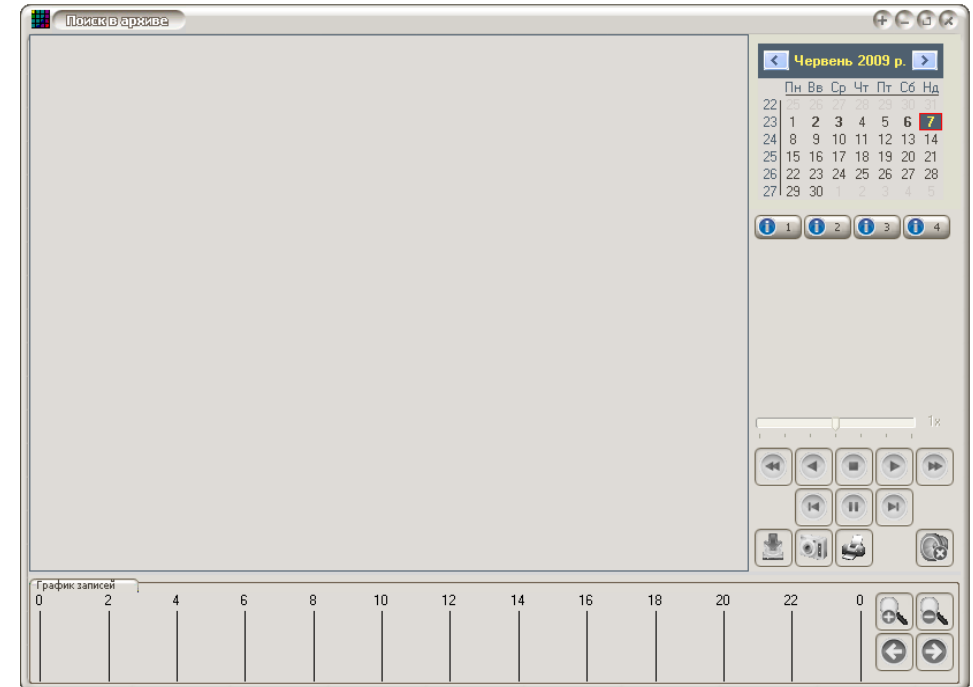
Кликнуть на кнопке «Создать», после чего система создаст базу данных локального архива и по завершению операции изменит статус диска (см. столбец «Состояние архива» на следующем изображении):



После создания базы данных, можно продолжить работу с программой, кликнув мышкой на кнопке «Закреть». Система предложит сохранить сведения о созданной базе данных в настройках системы:

Работа с архивом

- Кнопка в основном окне позволяет выполнить вход в режим работы с архивом. После клика по ней открывается окно:

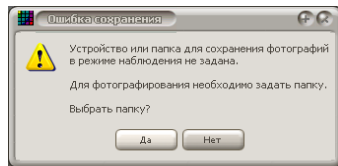


В правом верхнем углу расположен календарь, в котором дни, содержащие записи, выделены жирным шрифтом. В приведенном примере выделены 2, 3, 6 и 7 числа. 7 число также выделено рамочкой, поэтому данный день является текущим и вся работа с архивами видеоустройств осуществляется за 7 число. При необходимости просмотреть архивы за другие дни необходимо выбрать в календаре соответствующий месяц и дату.

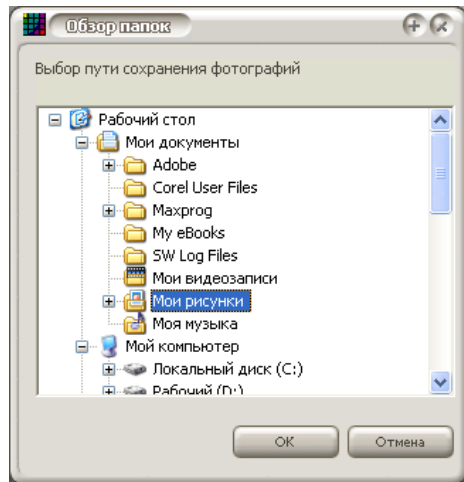
После выбора даты, состояние кнопок с номерами каналов отображает наличие или отсутствие в них видеозаписей, в соответствии со следующей таблицей обозначений:

Видеозаписи в данном канале за указанную в календаре дату доступны для просмотра


Канал выбран для просмотра в архиве – при этом все его записи отображаются на временной диаграмме, расположенной в нижней части




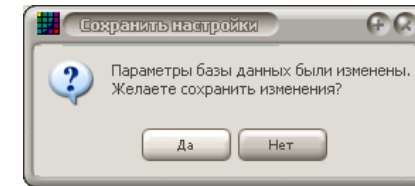
При положительном ответе необходимо указать папку, в которой будут сохраняться все последующие фотографии.



В приведенном примере выбрана папка «Мои рисунки». При последующих кликах фото будет создаваться мгновенно в этой папке, без каких-либо запросов. Сменить путь сохранения можно в настройках системы на закладке «Система».

 Клик на этой кнопке позволяет включить (выключить) прослушивание живого звука, связанного с активным каналом. В демонстрационном подключении на все аудиовходы регистратора подается один звуковой сигнал, поэтому после включения звука и выбора любого канала Вы будете слышать одинаковый звуковой сигнал.

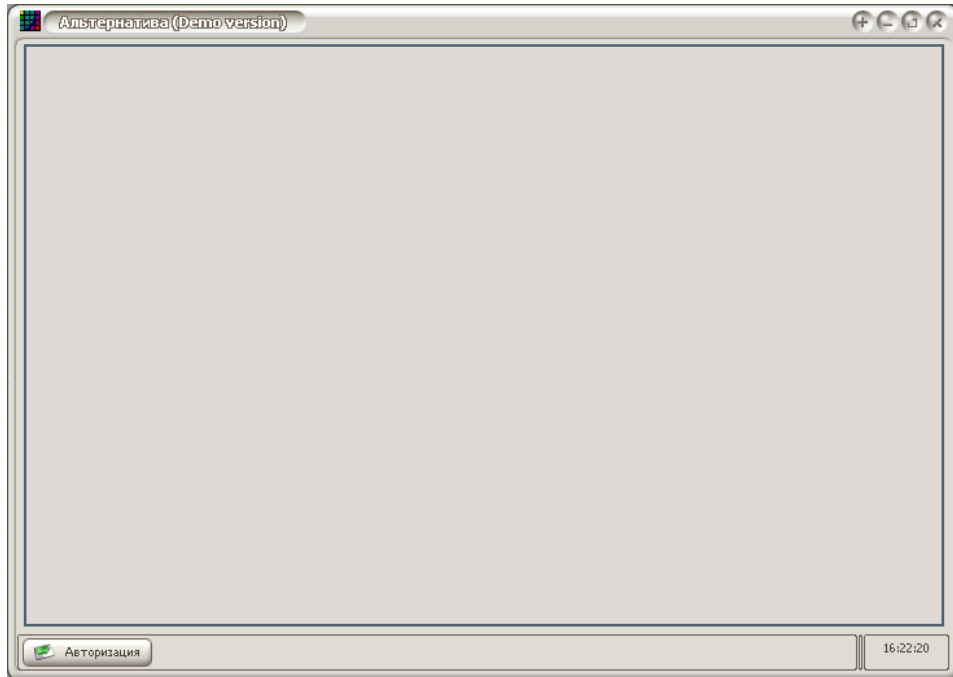
 Команда настройки параметров работы канала — выводит окно, в котором можно настроить параметры изображения, звука, детектор движения, имя камеры и пр. В демо-версии эта функция не поддерживается.



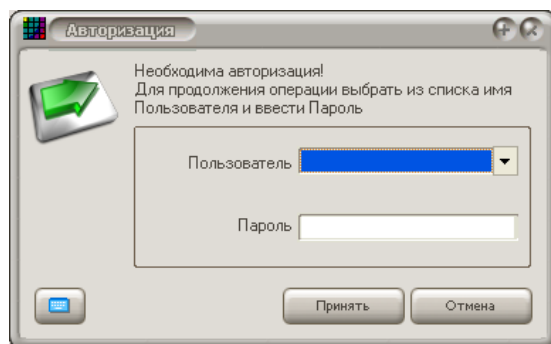
В этом окне необходимо ответить «Да», после чего программа сможет осуществлять локальную запись на выбранные диски и при последующих запусках более не будет запрашивать диски для локальной записи.

Вход в программу. Общие сведения о пользователях системы

После завершения настройки локальной базы данных на экране появится основной интерфейс программы:



Из всех команд доступна только одна «Авторизация», клик на ее кнопке выводит на экран окно авторизации пользователя:



Мониторинг в реальном времени

После регистрации видеоисточника в системы Вы увидите изображение первой видеокамеры, а выбрав при помощи кнопок управления разбивкой другое деление экрана:



станут доступными для мониторинга и остальные выбранные видеоканалы:



Понятие активного канала.

Часть команд интерфейса (фотографирование, прослушивание звука, настройка (в демо-версии не доступна) выполняется только с активным каналом. Такой канал на изображении выделен контурной рамкой другого цвета (отличного от всех остальных каналов). В приведенном выше рисунке «Активным» является первый канал (выделен желтой рамкой).

Команды работы с активным каналом:



Создание фотографии текущего изображения. При первом клике система выдаст сообщение:

Инструкция по настройке удаленного подключения системы "Альтавижон"

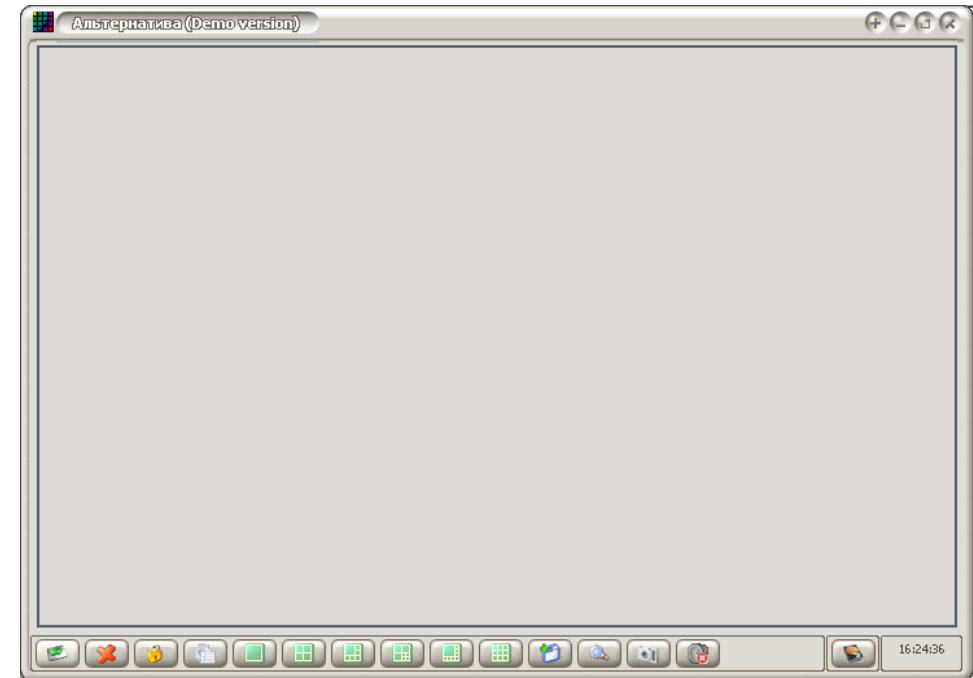
Нажав кнопку «Принять» вы сохраните информацию об устройстве в таблице подключения видеоисточников.

Выйти из режима настройки системы, подтвердив сохранение всех изменений при выходе.

Инструкция по настройке удаленного подключения системы "Альтавижон"

В выпадающем списке «Пользователь» необходимо выбрать «Администратор», который, как и все прочие пользователи после установки, не защищен паролем, и кликнуть на кнопке «Принять».

После этого станут доступным весь набор команд «Администратора»:



Назначение каждой кнопки отображается подсказкой, всплывающей над кнопкой, если задержать мышку на кнопке более чем на 3 секунды.

После установки ПО в системе зарегистрировано 3 пользователя:

- **Администратор** — обладает всеми правами по пользованию и настройке системы. Имя не защищено паролем, и для последующего использования рекомендуется сменить пароль
- **Пользователь** — не имеет никаких ограничений по пользованию системой (мониторинг текущего состояния и работа с архивом), однако не имеет доступа к настройкам системы
- **Гость** — «бесправный» пользователь, под которым система начинает работать после запуска. Поэтому при запуске программы система требует авторизации для дальнейшего ее использования.

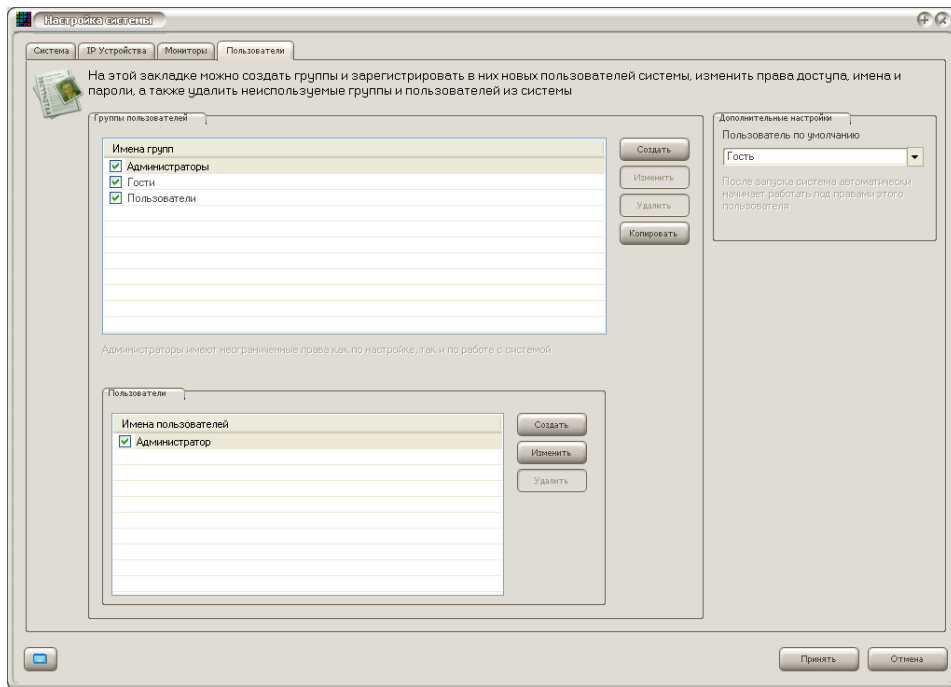
Инструкция по настройке удаленного подключения системы "Альтавижон"

Если перед Вами не стоит задача организации доступа по паролям, то в настройках системы можно изменить «Пользователя по умолчанию» под которым система будет запускаться. Так, если пользователем по умолчанию задать «Администратора», то при каждом последующем запуске Вам будут доступны все команды управления программой.

Для настройки пользователя «по умолчанию» необходимо войти в настройки системы, для чего кликнуть мышкой на кнопке «Настройка»



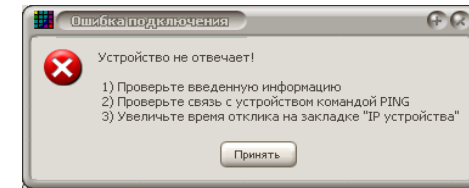
В результате чего откроется окно «Настройка системы», в котором необходимо выбрать закладку пользователя.



Справой стороны находится группа «Дополнительные настройки», в которой можно указать «Пользователя по умолчанию» - выбрав его имя из списка зарегистрированных пользователей. Выбрав пользователя «Администратор» вы получите возможность свободного доступа ко все функциям ПО при следующем запуске программы, без необходимости выполнения авторизации (выбора пользователя и ввода пароля).

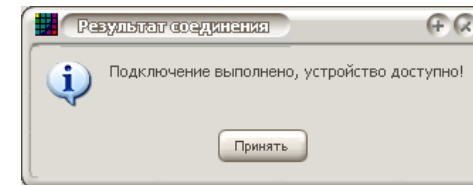
Если же вы хотите создать новых пользователей, то необходимо выбрать

Инструкция по настройке удаленного подключения системы "Альтавижон"

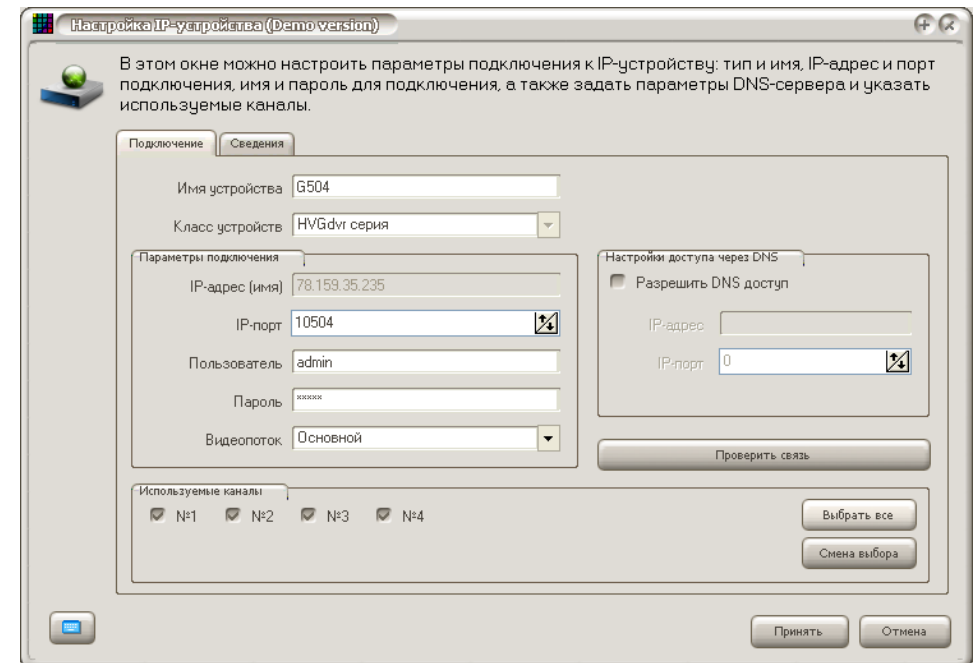


После ошибки необходимо проверить всю введенную информацию, а также доступность видеорежистратора в сети командой ping, как это было описано в разделе «Первый запуск».

При удачном подключении будет выдано сообщение:



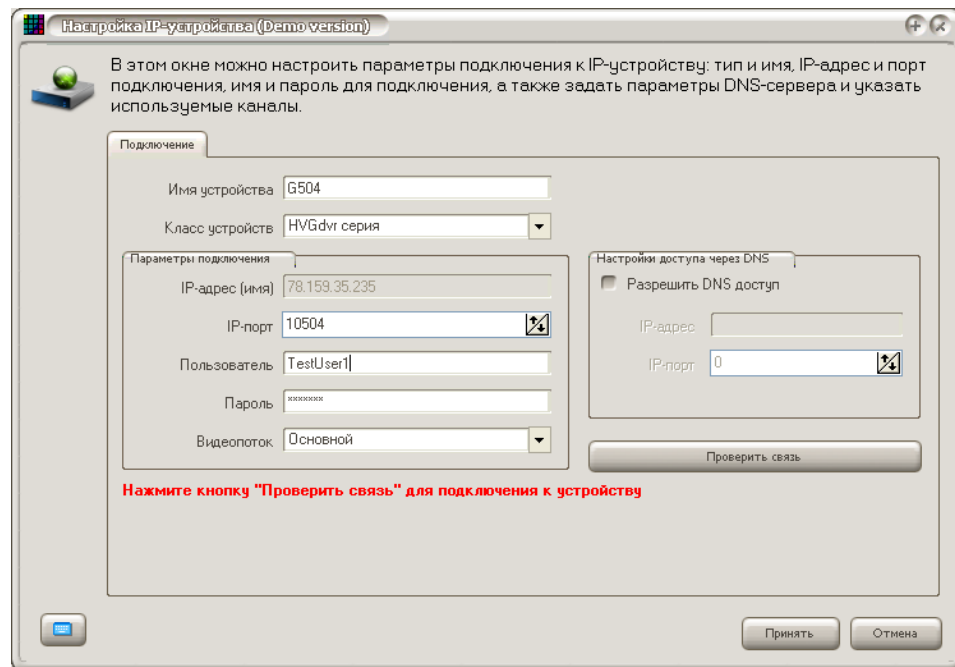
Последним шагом в регистрации устройства следует выбрать видеоканалы, к которым будет выполнено подключение — для чего установить флажки напротив номеров используемых каналов. В приведенном ниже примере выполнено подключение ко всем каналам (с 1 по 4):



порта на регистраторе в программе пользователь может настроить его произвольно в соответствии с настройками видеорегистратора и своего сетевого оборудования.

- Пользователь и Пароль — эти значения должны совпадать с указанными на регистраторе. Можно выполнять подключение пользователем admin с паролем admin.
- Видеопоток — позволяет задать тип используемого потока видеoinформации. Работающий в сети видеорегистратор для каждого канала видео формирует два независимых видеопотока с различным сетевым трафиком. Основной поток — передача видео осуществляется в разрешении D1 (704x576) со скоростью 12 кадр/с, при этом поток одного канал составляет порядка 2 Мбит/с. Дополнительный поток — передача видео в разрешении CIF (352x288) со скоростью 12 кадр/с, при этом поток составляет 384 Кбит/с. Таким образом, если вы подключаетесь по низкоскоростному каналу, например, с пропускной способностью 512 Кбит/с, то вы сможете наблюдать только один канал в дополнительном потоке, если же вы подключены к Интернет по высокоскоростному каналу 10 Мбит, то соответственно можете использовать основной поток и наблюдать все 4 камеры одновременно.

После ввода всей информации окно регистрации будет иметь следующий вид:



Для подключения к видеорегистратору кликните мышкой на кнопке «Проверить связь». В случае ошибки то на экране отобразиться сообщение:

группу (в таблице «Группы пользователей») к которой будет принадлежать новый пользователь, а затем в таблице «Пользователи» кликнуть мышкой на кнопке «Создать». В появившемся окне необходимо указать имя нового пользователя и его пароль (если таковой необходим).

Права пользователей задаются в группах. Поэтому, изменяя права любой из групп, вы автоматически будете изменять правах всех входящих в нее пользователей.

Выйти из меню настроек и при необходимости сохранить все изменения.

